



Behavior Assessment System for Children
Third Edition

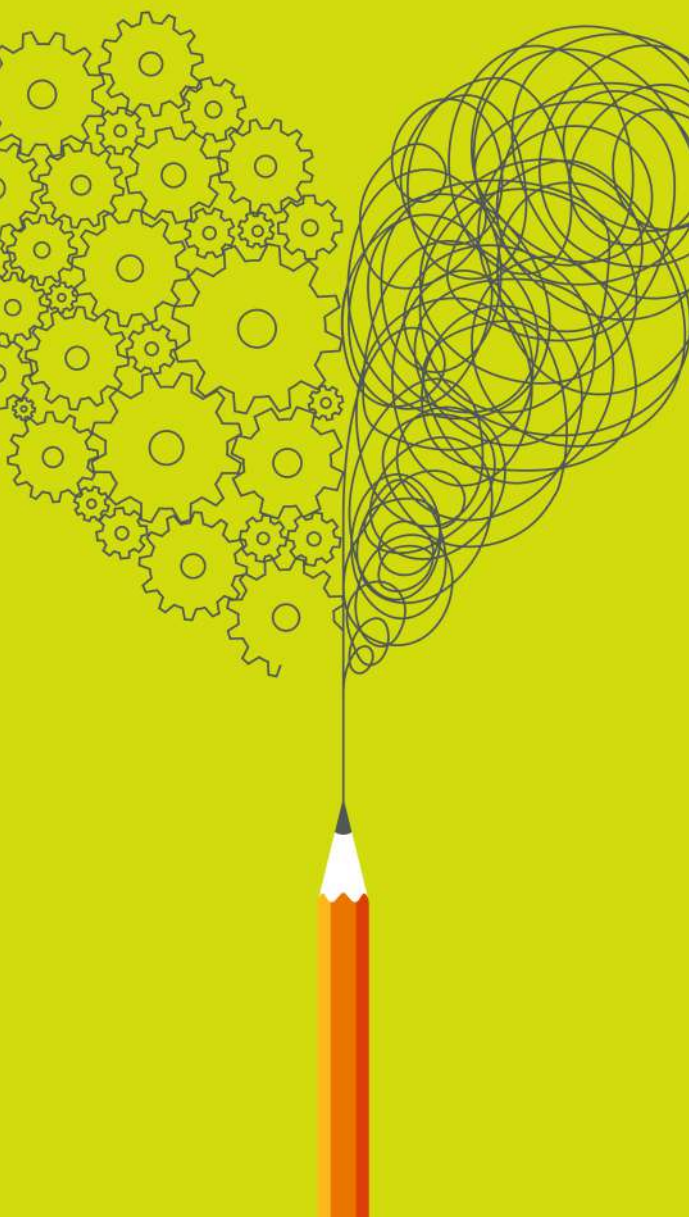


Hva er BASC?

Vurderingsinstrumenter for lærere, foreldre og barnet selv, beregnet på å vurdere følelses- og atferdsmessig problematikk (og adaptive sterke sider) hos barn og unge i alderen 6–19 år



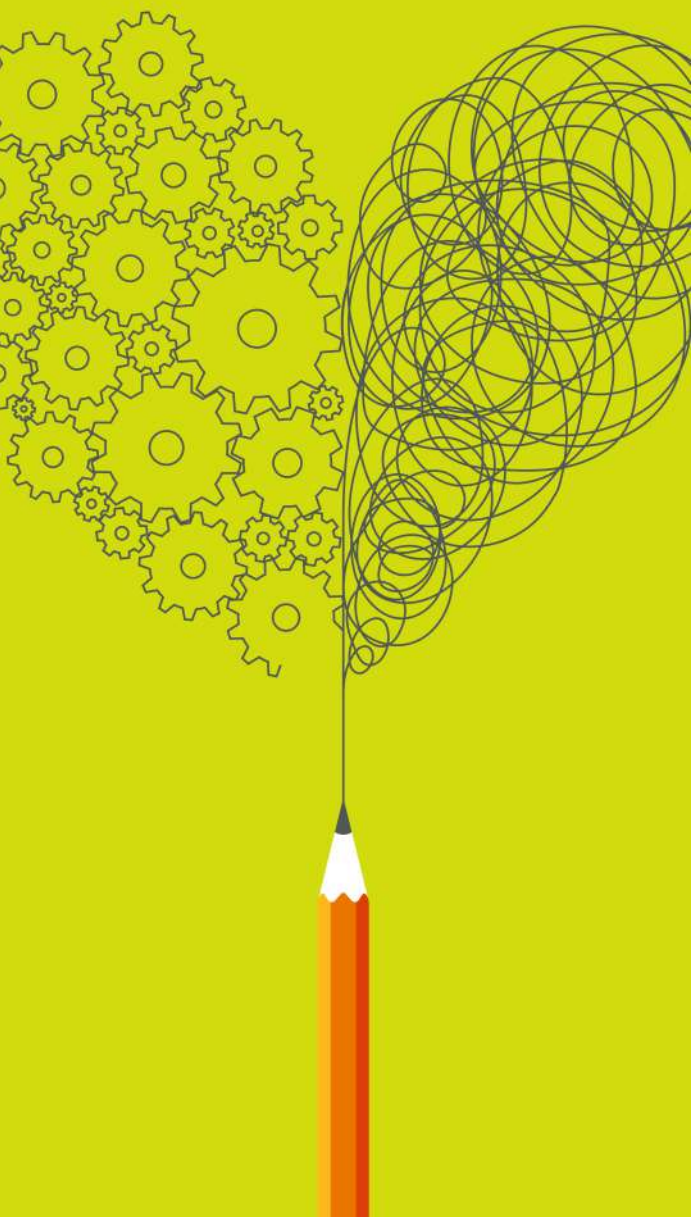
BASC-3: fordeler og bruksområder



- Svært bredt og dypt
- Velprøvd, med gode psykometriske egenskaper
- Skandinaviske normer
- Mulighet for å sammenligne forskjellige respondenters oppfatning om barnet
- Forekommer det problemer i noen miljøer, og ikke i andre?
- Hjelp i tillegg til anamnese for å forstå barnets fungering

BASC-3: fordeler og bruksområder

- Viser også barnets sterke sider
- Behandlingsplanlegging og intervensjonsevaluering
- Studier av spesielle grupper – tre grupper i BASC-3: barn med ADHD, barn som har eller er under utredning for autisme, samt barn med atferdsproblematikk



Amerikansk versjon

Stor familie av instrumenter med en lang historie

- BASC ble publisert i 1992 etter sju års utviklingsarbeid og var i slutten av 90-årene helt dominerende i USAs offentlige skolesystem
- BASC-2 ble publisert i 2004 – da ble mer enn én million årlige tester gjennomført med BASC i USA
- BASC-3 – flere komponenter, mer digitalisering
- Delutviklet av Cecil Reynolds, professor i nevrovitenskap og pedagogisk psykologi som har skrevet mer enn 50 bøker, konstruert 37 tester og ledet flere avdelinger av APA, og som nå er leder for American Academy of Pediatric Neuropsychology
- Delutviklet av Randy Kamphaus, professor og dekan ved University of Oregon, leder for APAs avdeling for skolepsykologi og har produsert en lang rekke artikler og bøker: 10 bokutgivelser, 85 artikler, 50 bokkapitler og 10 dataprogrammer



Skandinavisk versjon

BASC-3 Administrering:

- Lærervurdering 6-11 år
- Lærervurdering 12-19 år

- Foreldrevurdering 6-11 år
- Foreldrevurdering 12-19 år

- Egenvurdering 8-11 år
- Egenvurdering 12-19 år

Fra 156 til 187 utsagn som respondenten skal ta stilling til

Tid: 20-40 minutter

NB! Kun digital skåring



Eksempel på utsagn...

11. Har problemer med å holde hender eller føtter i ro.	A NG O NA	46. Finner feil med alt.	A NG O
12. Sier: "Ingen liker meg."	A NG O NA	47. Kommer seg raskt etter nederlag.	A NG O
13. Faller eller snubler lett over ting.	A NG O NA	48. Bruker andres ting uten å få lov.	A NG O
14. Blir lett distraheret.	A NG O NA	49. Er kreativ.	A NG O
15. Blir lett stresset.	A NG O NA	50. Virker ikke å være i kontakt med virkeligheten.	A NG O
16. Isolerer seg.	A NG O NA	51. Overreagerer i stressende situasjoner.	A NG O
17. Finner måter å løse problemer på.	A NG O NA	52. Irriterer andre med vilje.	A NG O
18. Er god til å planlegge.	A NG O NA	53. Har kort oppmerksomhetsspenn.	A NG O
19. Er høflig.	A NG O NA	54. Er nervøs.	A NG O
20. Lytter ikke til råd.	A NG O NA	55. Kan reflektere og tenke kritisk.	A NG O
21. Hører godt etter.	A NG O NA	56. Er redd for å bli syk.	A NG O
22. Er uklar når han/hun forklarer ideene sine.	A NG O NA	57. Er nedlatende overfor andre.	A NG O
23. Havner i trøbbel.	A NG O NA	58. Gir gode forslag til problemløsning.	A NG O
24. Er enkel å gjøre tilfreds.	A NG O NA	59. Tilpasser seg bra til nye lærere.	A NG O
25. Blir valgt som leder.	A NG O NA	60. Forteller om opplevelsene sine på en forståelig måte.	A NG O
26. Får panikkanfall.	A NG O NA	61. Truer med å skade andre.	A NG O
27. Spiser ting som ikke er mat.	A NG O NA	62. Har vanskeligheter med å få nye venner.	A NG O
28. Har lesevaner.	A NG O NA	63. Oppfører seg merkelig.	A NG O
29. Er overdrevent følsom.	A NG O NA	64. Lytter til instruksjoner.	A NG O
30. Snakker uten å vente på sin tur.	A NG O NA	65. Mister kontrollen når han/hun blir sint.	A NG O
31. Aksepterer dem som er annerledes enn ham/henne selv.	A NG O NA	66. Gjør de samme bevegelsene om og om igjen.	A NG O
32. Har problemer med å forklare regler for andre, f.eks. spilleregler.	A NG O NA	67. Takler å vinne og tape på en bra måte.	A NG O
33. Har problemer med å sitte stille.	A NG O NA	68. Blir nervøs når han/hun skal svare på spørsmål eller skal snakke høyt i klassen.	A NG O
34. Klager over smerter.	A NG O NA	69. Har raske humørsvingninger.	A NG O
35. Bedrar andre.	A NG O NA	70. Bryter regler.	A NG O

Eksempel på utsagn...

75. Jeg har problemer med å stå stille i en kø.	A NG O NA	115. Jeg snakker så mye at andre ikke får mulighet til å si noe.	A NG O NA
76. Små ting plager meg.	A NG O NA	116. Jeg hører stemmer i hodet mitt som ingen andre kan høre.	A NG O NA
77. Jeg liker å gå på skolen.	A NG O NA	117. Jeg kan løse vanskelige problemer selv.	A NG O NA
78. Det er vanskelig for meg å konsentrere meg om skolearbeid.	A NG O NA	118. Jeg bekymrer meg for døden.	A NG O NA
79. Andre synes jeg er rar.	A NG O NA	119. Jeg har lyst til å slutte på skolen.	A NG O NA
80. Lærerne mine stoler på meg.	A NG O NA	120. Foreldrene mine hører på det jeg sier.	A NG O NA
81. Jeg føler meg deprimert.	A NG O NA	121. Andre synes det er noe galt med meg.	A NG O NA
82. Foreldrene mine hjelper meg hvis jeg ber dem om det.	A NG O NA	122. Jeg får problemer fordi jeg ikke følger med.	A NG O NA
83. Jeg bekymrer meg, men jeg vet ikke hvorfor.	A NG O NA	123. Jeg liker ikke hvordan jeg ser ut.	A NG O NA
84. Jeg liker hvordan jeg ser ut.	A NG O NA	124. Jeg mislykkes med det jeg gjør.	A NG O NA
85. Jeg blir nervøs når det ikke går som jeg vil.	A NG O NA	125. Jeg er redd for mange ting.	A NG O NA
86. Jeg snakker i munnen på andre.	A NG O NA	126. Jeg drikker 50 glass melk hver dag.	A NG O NA
87. Andre later som om de ikke hører hva jeg sier.	A NG O NA	127. Andre gjør narr av meg.	A NG O NA
88. Jeg ser merkelige ting, som ikke andre ser.	A NG O NA	128. Jeg er god til å ta beslutninger.	A NG O NA
89. Andre forteller meg at jeg er for høylytt.	A NG O NA	129. Ingen forstår meg.	A NG O NA
90. Andre sier at jeg må prøve hardere.	A NG O NA	130. Andre blir sinte på meg selv om jeg ikke har gjort noe galt.	A NG O NA
91. Jeg bekymrer meg for hva som kan skje i fremtiden.	A NG O NA	131. Jeg synes det er kjedelig å gå på skolen.	A NG O NA
92. Jeg hører ting som ikke andre kan høre.	A NG O NA	132. Jeg hører etter når andre snakker til meg.	A NG O NA
93. Andre kan stole på meg.	A NG O NA	133. Foreldrene mine forventer for mye av meg.	A NG O NA
94. Jeg føler at livet mitt blir verre og verre.	A NG O NA	134. Lærere er urettferdige.	A NG O NA
95. Andre liker meg.	A NG O NA	135. Jeg er stolt av foreldrene mine.	A NG O NA

Mange forskjellige skalaer og indekser:

Mål	Beskrivelse
Kliniske skalaer	Har til hensikt å måle maladaptiv atferd. Utsagnene er unike for respektive skalaer.
Adaptive skalaer	Har til hensikt å måle adaptiv atferd eller atferdsmessige styrker. Utsagnene er unike for hver skala.
Innholdsskalaer	Har til hensikt å måle maladaptiv eller adaptiv atferd og består av et lite antall unike utsagn sammen med utsagn fra kliniske eller adaptive skalaer.
Sammensatte mål	Består av hele skalaer, kliniske eller adaptive, basert på teoretiske hensyn og resultater fra faktoranalyser. De kan brukes for å trekke mer generelle konklusjoner om ulike typer av adaptiv og maladaptiv atferd.
Indekser	Består dels av empirisk utledede indekser, som inneholder utsagn fra kliniske og adaptive skalaer, basert på deres evne til å differensiere mellom barn med atferdsmessige, følelsesmessige og funksjonelle vansker, og dels av indekser som identifiserer eksekutive vansker.

KLINISKE SKALAER

Måler problematferd og følelsesmessige vansker

Lærer- og foreldrevurdering

Aggresjon
Angst
Atferdsvansker
Atypisk atferd
Depresjon
Hyperaktivitet
Lærevansker
Oppmerksomhetsproblemer
Somatisering
Unnvikende atferd

Egenvurdering

Angst
Atypisk atferd
Depresjon
Følelse av utilstrekkelighet
Holdning til lærere
Holdning til skolen
Hyperaktivitet
Kontrollplassering
Oppmerksomhetsproblemer
Social stress
Somatisering
Sosialt stress
Spenningsøkning



ADAPTIVE SKALAER

Måler atferdsmessige sterke sider

Lærer- og foreldrevurdering

Daglige ferdigheter
Kommunikasjon
Lederevne
Sosiale ferdigheter
Studieferdigheter
Tilpasningsevne

Egenvurdering

Interpersonelle relasjoner
Relasjoner til foreldre
Selvfølelse
Selvstendighet



INNHoldSSKALAER

Måler spesifikk atferd, og består av items fra kliniske og adaptive skalaer og unike items

Lærer- og foreldrevurdering

Eksekutive funksjoner
Følelsesmessig selvkontrol
Mobbeatferd
Negativitet
Resiliens
Sinnemestringsvansker
Utviklingsrelaterte sosiale vansker

Egenvurdering

Egostyrke
Manisk atferd
Sinnemestringsvansker
Skolerelatert prestasjonsangst



SAMMENSATTE MÅL

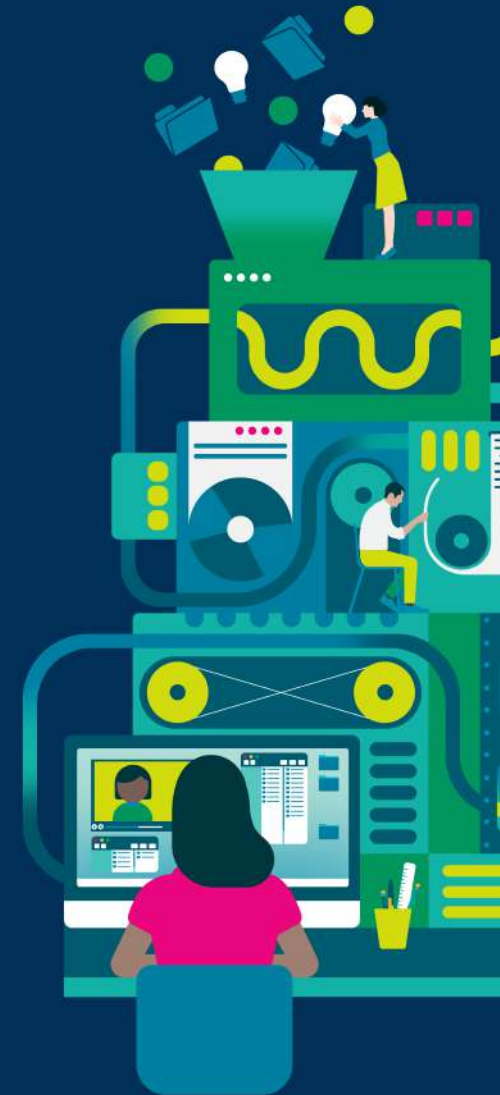
Sammensatt av forskjellige adaptive og kliniske skalaer, og gir mål på overgripende problematikk

Lærer- og foreldrevurdering

Adaptive ferdigheter
Atferdsmessige symptomer
Eksternaliseringsproblemer
Internaliseringsproblemer
Skolerelaterte vansker

Egenvurdering

Skolerelaterte holdningsproblemer
Internaliseringsproblemer
Personlig anpassning
Hyperaktivitet/Uoppmerksomhet
Emosjonelle vansker
Personlig tilpasning



INDEKSER

KLINISKE OG EKSEKUTIVE FUNKSJONER

Avledet av empiri (evne til å differensiere mellom grupper) og for å identifisere eksekutive vansker

Lærer- og foreldrevurdering

KLINISKE INDEKSER

ADHD Sannsynlighetsindeks

ASF Sannsynlighetsindeks

EBD Sannsynlighetsindeks

Funksjonsnedsettelseindeks

EKSEKUTIVE FUNKSJONER INDEKS

Atferdskontrollindeks

Emosjonskontrollindeks

Problemløsningsindeks

Oppmerksomhetskontrollindeks

Indeks for overordnet eksekutiv funksjon

Egenvurdering

KLINISKE INDEKSER

Funksjonsnedsettelseindeks



VALIDITETSINDEKSER

Gir informasjon om vurderingenes pålitelighet

Lærer- og foreldrevurdering

F - Indeks
Konsistensindeks
Svarmønsterindeks

F Indeks – faking bad
Konsistensindeks – inkonsekvente svar
Svarmønsterindeks – atypiske svarmønstre

L Indeks – faking good
V Indeks – nonsensutsagn

Egenvurdering

F - Indeks
L - Indeks
V - Indeks
Konsistensindeks
Svarmønsterindeks



Beskrivelser av hva de kliniske og adaptive skalaene, innholdsskalaene, de sammensatte målene og indeksene måler, finnes i manualen.

Atferdsproblemer i FS/LS:

Skalaen gir et mål på sosialt avvikende og forstyrrende atferd som først og fremst kjennetegner diagnosene trassyndrom og atferdsforstyrrelse i DSM-5. Utsagnene gjelder normbrytende atferd som å jukse på skolen, stjele, lyve og bevisst lure andre.

Atferdsproblemer og *Aggresjon* er nært beslektede skalaer, men de måler forskjellige konstrukter. Skalaen *Aggresjon* er først og fremst beregnet på å måle verbal atferd rettet mot andre, mens skalaen *Atferdsproblemer* er rettet mot normbrytende atferd.

Atferdsproblematikk kan øke med alderen og kan forverres av for eksempel mangelfullt foreldreskap, nederlag på skolen og avvisning fra jevnaldrendes side (Patterson et al., 1989). Ettersom disse faktorene også kan føre til nedstemthet, kan forhøyede resultater på skalaen forekomme sammen med forhøyede resultater på skalaene *Depresjon* og *Lærevansker*. Slike sammenhenger må tas i betraktning ved planlegging av eventuell intervensjon.



Tolkning av resultater

T-skåre (M 50, standardavvik, SD 10)

Persentiler

Standardfeil og konfidensintervaller

T-skåreintervall og verbale beskrivelser

- Klinisk signifikant
- I risikozonen
- Gjennomsnittlig
- Under gjennomsnittet
- Klart under gjennomsnittet





**Standardiseringsarbeidet
for den skandinaviske
BASC-3**

1. Oversettelse og kulturell tilpasning:

Våre prosjektledere, med feedback fra Eva Tideman, Sigrun Einarsdottir, Nina Madsen Sjö og Camilla Hvidtfeldt.

2. Datainnsamling:

Normdata ble hovedsakelig samlet inn på skoler i Sverige, Norge og Danmark, der lærere og foreldre vurderte samme barn og barnet også vurderte seg selv.

2700 innsamlede vurderinger, hvorav 1500 er lagt til grunn for normene.

3. Sammenlagt 67 tabeller

Reliabilitet, validitet og kliniske grupper.



67 tabeller – hvorfor?

Beskrivende statistikk – hvordan ser utvalget ut?

N-tall, samsvar mellom utvalgsplan og populasjon, «kliniske» barn i normeringsutvalget, grad av overlapping.

Hvorfor?

Viser at utvalget er representativt for populasjonen med hensyn til viktige bakgrunnsvariabler: alder, kjønn og utdanningsnivå i husstanden for samtlige land.



Reliabilitet – pålitelige målinger

- Internt samsvar (Skand)
- Test-retest (US)
- Inter-respondentrelabilitet (US)
- Standardfeil

Internt samsvar viser hvor sammenholdt de ulike målene er:

Test-retest – viser samsvaret mellom to vurderinger av samme barn ved to anledninger. Samsvaret mellom resultatene skal være stort.

Intervurdererrelabilitet – viser samsvaret når to forskjellige personer vurderer samme barn ved samme anledning.

Standardfeilen viser hvor stor målefeilen er, og er omvendt i forhold til reliabiliteten – grad av sikkerhet i resultatet med konfidensintervall



Validitet – måler vi det vi vil måle?

- Intern struktur i skalaene
- Sammenheng mellom forskjellige vurderingsskalaer
- Faktorstruktur

Hvorfor?

Intern struktur – viser om de forskjellige målene i én og samme vurderingsskala henger sammen slik man har tenkt seg – hvilket samsvar, eller hvilken mangel på samsvar, har de med hverandre?

Samsvar mellom forskjellige vurderingsskalaer – samsvar mellom lærer- og foreldrevurderinger, og samsvar mellom egenvurdering og andres vurderinger

Faktorstruktur – statistisk metode for å forklare samvariasjon i et antall oppmålte variabler via et mindre antall bakenforliggende tenkte variabler eller faktorer.



Validitet – måler vi det vi vil måle?

- Studier i spesielle grupper – tre grupper i BASC-3: barn med ADHD, barn som har eller er under utredning for autisme, samt barn med atferdsproblematikk.

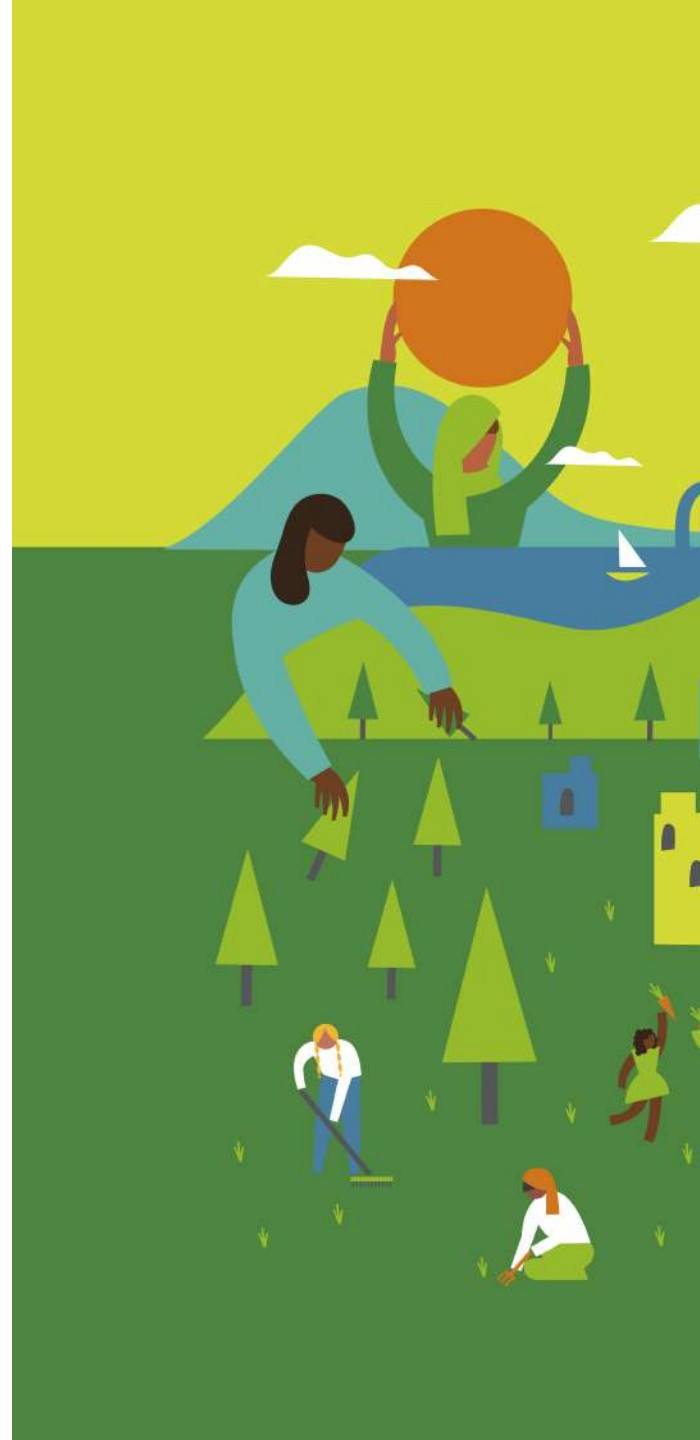
Hvorfor?

For å vise at instrumentet kan skille mellom barn med forskjellige typer problematikk og normalfungerende barn



OPPSUMMERING

- God representativitet for populasjonen
- Utmerket reliabilitet – med noen unntak
- Mønsteret av korrelasjoner stemmer med de teoretiske antakelsene
- BASC-3 kan differensiere mellom normalpopulasjon (husk: med liten prosentandel «kliniske» barn) og spesielle grupper – store effektstørrelser sammenlignet med matchede kontrollgrupper



BASC-3 på Q-global

Tre muligheter på Q-global

- Skjermadministrering LS/FS/SS
- Fjernadministrering LS/FS
- Skåringsfunksjon – legg in svar fra papirskjemaer

Tre forskjellige typer rapport

- Resultatrapport – grunnrapporten
- Flerperspektivrapport – vurderingene til opptil 5 personer; forutsetter resultatrapport
- Progresjonsrapport – vurderingene til opptil 3 personer, forutsetter resultatrapport



Priser for BASC-3

BASC-3 Komplet Digital
Administrering skjer digitalt. 60 stk.
Administrering og skåring + e-manual.
3 000 NOK

BASC-3 Komplet Kombo
Administrering skjer digitalt eller på papir. 60
stk. Administrering og skåring + e-manual +
papirmanual + 60 svarhefter (én bunt av hver).
6 400 NOK

There's so much
more to learn

Läs mer på:

pearsonclinical.no

ALWAYS LEARNING